



CITROËN  
CITROËN NEDERLAND BV  
APRÈS VENTE

# TECHNISCHE MEDEDELING

# XM

# 10

BESTEMD VOOR:

BENELUX

BETREFT:

CITROËN XM

Stuurbevestiging

No. 3

België 3

Datum

APRIL 1993

DEZE MEDEDELING OPBERGEN IN: MAP TECHNISCHE MEDEDELINGEN MAN 008930

Handelingen Reparatiehandboek XM 444-3/1  
XM 444-3/2

Wij verzoeken u deze mededeling op te bergen in Reparatiehandboek MAN 008932.

## 1 - OPBRENGSTVERDELER

De handeling XM 444-3/1 gaat over de revisie van een opbrengstverdeler.

Te bestellen bij de Dienst Onderdelen:

1 reparatieset, onderdeelnr. 95 669 034.

## 2 - STUURKLEP

De handeling XM 44-3/2 gaat over de revisie van een roterende klep van de stuurbevestiging.

Te bestellen bij de Dienst Onderdelen:

1 reparatieset, onderdeelnr. 95 669 033.

Voorgeschreven gereedschap: set OUT 30 9036-T.



10

STUURINRICHTING

XM  
444-3/1

1

**VOORGESCHREVEN GEREEDSCHAP**

4034-T : hydraulische-testbank.

**Maak het volgende gereedschap volgens tekening MR op blz. 8**

**MR. 630-64/80 • A: 1 beugel met schroefdraadeind M.7.100**

• B: 1 zaag met een scherpe punt

• C: afsluitpluggen voor de hydraulische aansluitingen met  
leiding diameter 6,35 mm.

REVISIE VAN EEN OPBRENGSTVERDELER



De handeling voor de revisie van de opbrengstverdeler van de CITROËN XM is gelijk aan die van de BX.

De opbrengstverdelers verschillen onderling vanwege de opbrengstwaarde (sproeiërs en veren) en vanwege de drukbegrenzing (afstelling).

Drukbegrenzing tijdens de werking, op de wagen.

+5  
CITROËN BX = 140 bar  
-10

+5  
CITROËN XM = 160 bar  
-10

#### UITBOUWEN

Sluit de aansluitopeningen af en reinig de buitenzijde van de opbrengstverdeler grondig.

Zorg dat u over de MR gereedschappen A en B beschikt (zie blz. 8).

Verwijder de pluggen: Afb. I, II en III, blz. 4.

- Plaats de beugel (A) op de opbrengstverdeler en druk de pluggen I, II en III stuk voor stuk in, zodat de bovenzijde van de plug de borgkring ruim is gepasseerd.

- Zet de zaagpunt (B) tussen borg-ring en begrenzerlichaam en wip met een fittingschroefvedraaier de borgkring uit zijn groef.

- Verwijder de beugel (A).

#### VERWIJDEREN

Let bij het verwijderen van de pluggen op de plaats van de vrijkomende veren 4 en 12 (zie blz. 4).

Verwijder:

- plug I; breng een doek op de plug aan en blaas met perslucht door opening D  $\varnothing$  4,5 mm de dop uit de begrenzer. Demonteer de veer (1) en plunjer (2). (Zie blz. 3).

Demonteer via opening R.C. (retour hogedrukregelaar):

- de schroefplug (3) met inbus 5 mm  
- de sproeierplaat (4)  
- de aanslag (6) en het filter (5)  
- de sproeierplaat (7)

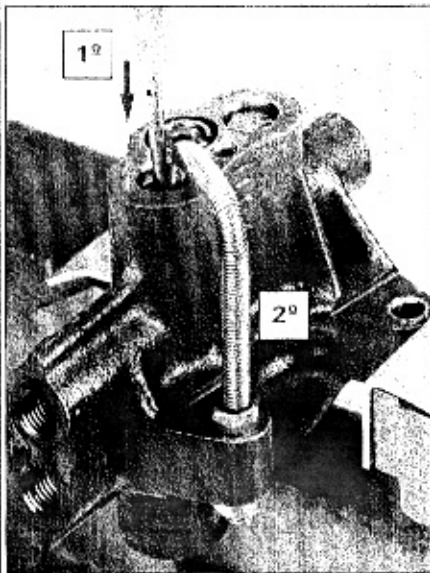
Druk nu plug II met een doorslag door de cilinder naar buiten.



10

XM  
444-3/1

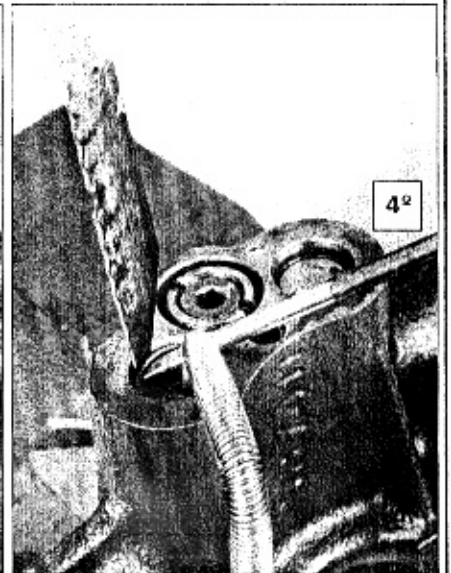
3



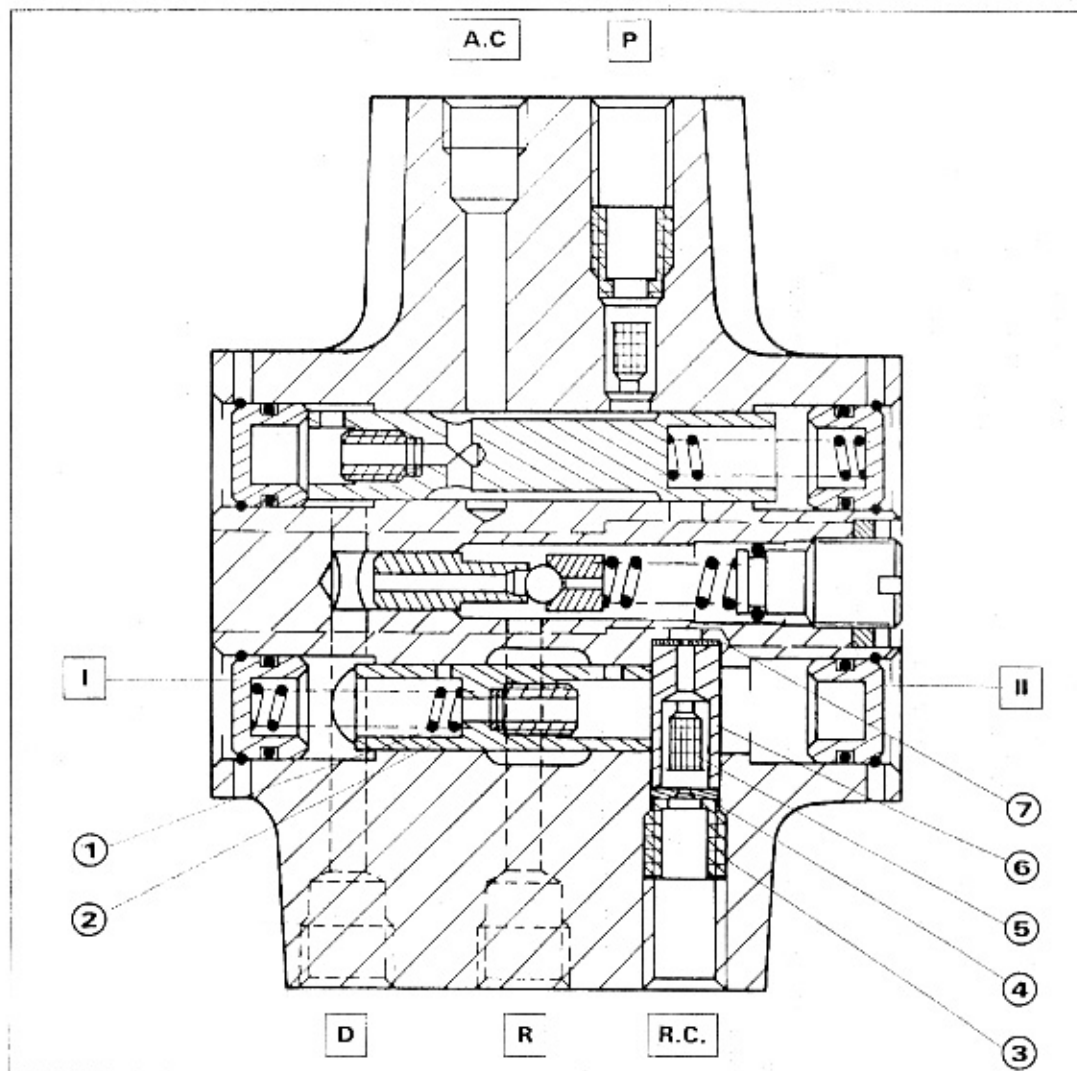
92-253



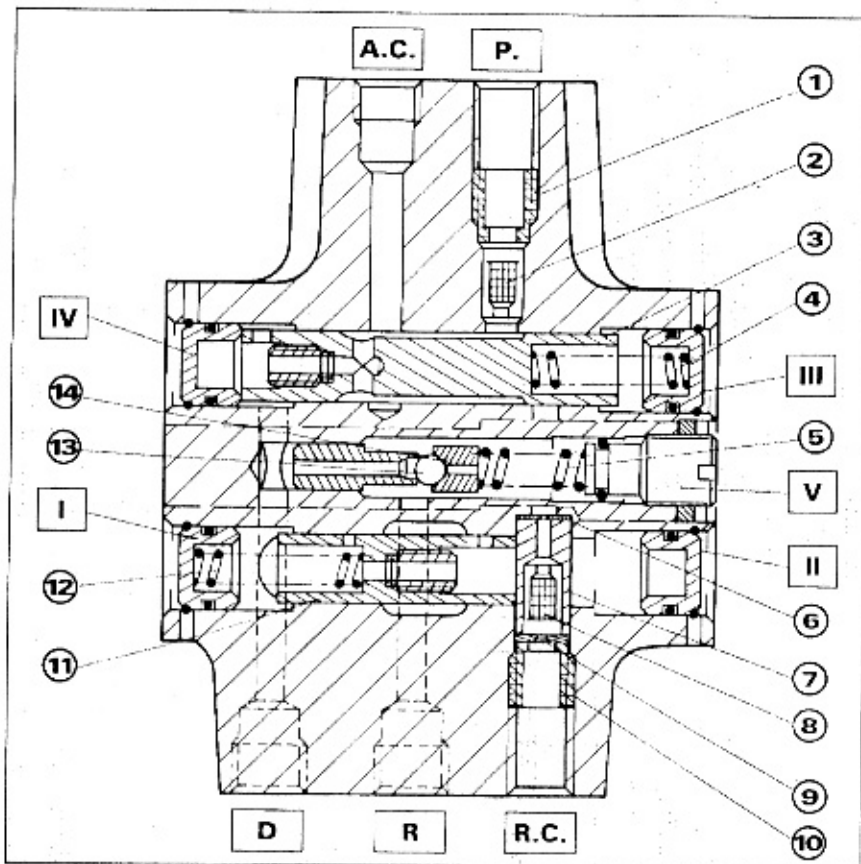
92-254



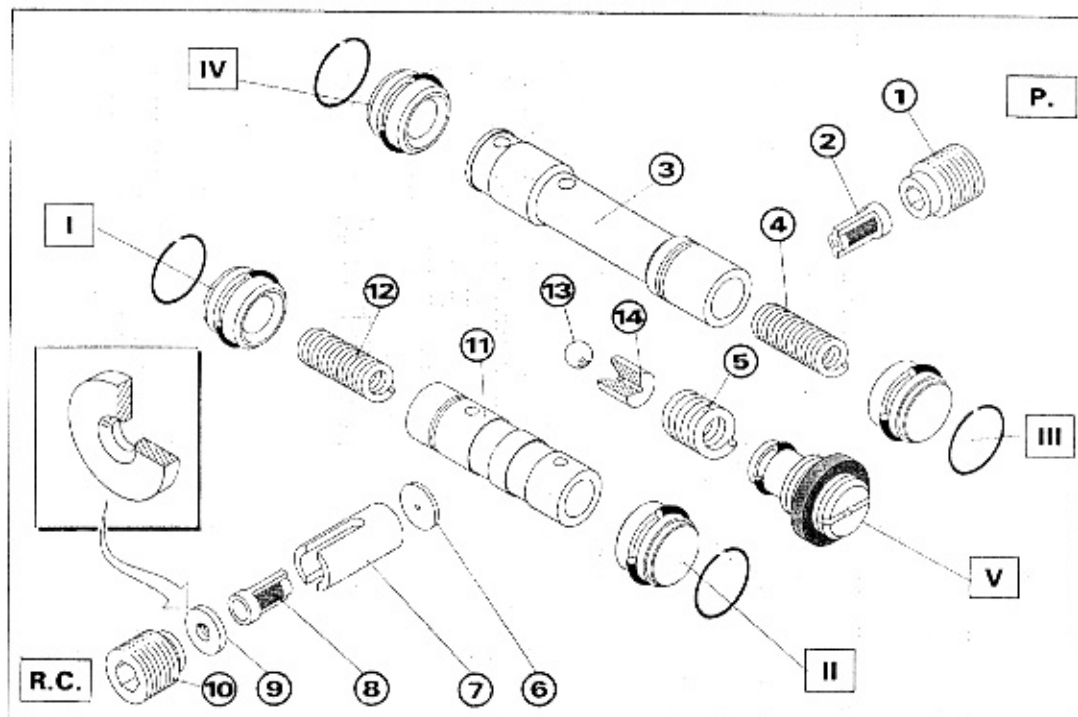
92-255



y 44-5a



Y 44-5a



Y 44-017



10

REVISIE VAN EEN  
OPBRENGSTVERDELER

XM  
444-3/1

5

**Verwijder:**

- plug III (zie blz. 4); druk met de doorslag plug IV naar binnen. Plug III zal uit de cilinder naar buiten komen.
- de veer (4) (onthoud de juiste stand).
- de verdeelplunjer (3)

Verwijder plug IV met de doorslag door de cilinder.

**Verwijder via opening P (pomp):**

- de schroefplug (1) (inbus 5 mm)
- de inbus (5)
- het filter (2)

Draai de borgringmoer los van regelschroef V.

Draai regelschroef V uit het huis (inbus 5 mm).

**Verwijder:**

- de veer (5)
- het tussenstuk (14)
- de kogel (13)  
(controleer de kogel op beschadigingen)

Reinig de onderdelen grondig met White Spirit en blaas ze schoon met perslucht. De plunjersproeiers mogen niet worden gedemonteerd, maar moeten echter wel goed doorgeblazen worden.

**MONTAGE**

**Monteer:**

Smeer voor de montage de onderdelen goed in met LHM Plus; dit vergemakkelijkt ook de montage van de O-ringen.

Monteer de nieuwe O-ringen op plug I, II, III, IV en drukregelschroef V en gebruik de nieuwe filters.

Ga in de aangegeven volgorde te werk.

**Monteer via de R.C.-opening:**

- de dunne sproeierplaat (6) goed op zijn zitting.
- het filter (8) in de aanslag (7) en laat het geheel in de RC-opening zakken.
- de dikke sproeierplaat (9) zodat de verzonken kant zichtbaar wordt.
- de schroefplug (10) met teruggenomen draadstuk naar binnen en zet hem met inbus 5 mm vast (aanhaalkoppel 1,3 daNm).

**Monteer via opening I:**

- de regelplunjer (11)
- de veer (12)
- de plug I. Druk hem aan met de beugel tot voorbij de borgringgroef en monteer de nieuwe borgring. Monteer hierna plug II; u kunt deze zonder weerstand naar binnen drukken en de borgring plaatsen. Bij het testen van de begrenzer zal hij weer naar buiten komen.

Monteer plug IV; dit kan zonder beugel.

**Monteer via opening III:**

- de verdeelplunjer (3)
- de veer (4)
- de plug III; druk deze weer met de beugel in.

**Monteer via opening P:**

- het filter (2)
- de schroefdraadplug (1) met het teruggenomen draadstuk naar binnen gericht (aanhaalkoppel 1,3 daNm, inbus 5 mm)

**Monteer via opening V:**

- de kogel (13) op de zitting
- het tussenstuk (14), met verzonken gedeelte op de kogel
- de veer (5)
- de stelschroef V met bijbehorende ringmoer. Zorg ervoor dat de veer net aangespannen is.

**Afstelling van de drukbegrenzing**

Gebruik testbank 4034-T en een manometer van 200 bar, afb. I.

Sluit, afb. II, m.b.v. pluggen van 6,35 mm Ø de volgende openingen af:

- A.C. (voeding hogedrukregelaar)
- P. (hogedrukpomp)
- R.C. (retour hogedrukregelaar)

Sluit de verdeler op de testbank 4034-T aan via opening D (besturing) 4,5 mm Ø.

Opening R (retour reservoir) blijft open zodat de vloeistof kan stromen.

Sluit de kraan van de testbank.

**Beweeg** de pomp met regelmatige slagen. De druk wordt opgebouwd en stabiliseert zich op de met de regelschroef (1) ingestelde waarde. De vloeistof stroomt door de opening R → naar buiten.

Draai de kraan van de testbank open.

Draai de ringmoer (2) met een tang vast, zonder de stand van de regelschroef (1) te wijzigen, afb. III.

Aanhaalkoppel: 1,5 daNm.

Insteldruk via de testbank 4034-T (loskomen van de kogel)

CITROËN BX = 125 à 130 bar

CITROËN XM = 135 à 140 bar

**Controle op lekkage:**

- Plaats een plug op opening R.
- Draai de kraan van de testbank dicht.
- Breng de opbrengstverdeler op een druk van 150 bar.
- Er mogen zich geen lekkages voordoen bij de pluggen of de regelschroeven.
- Draai de kraan van de testbank open.
- Verwijder de opbrengstverdeler.

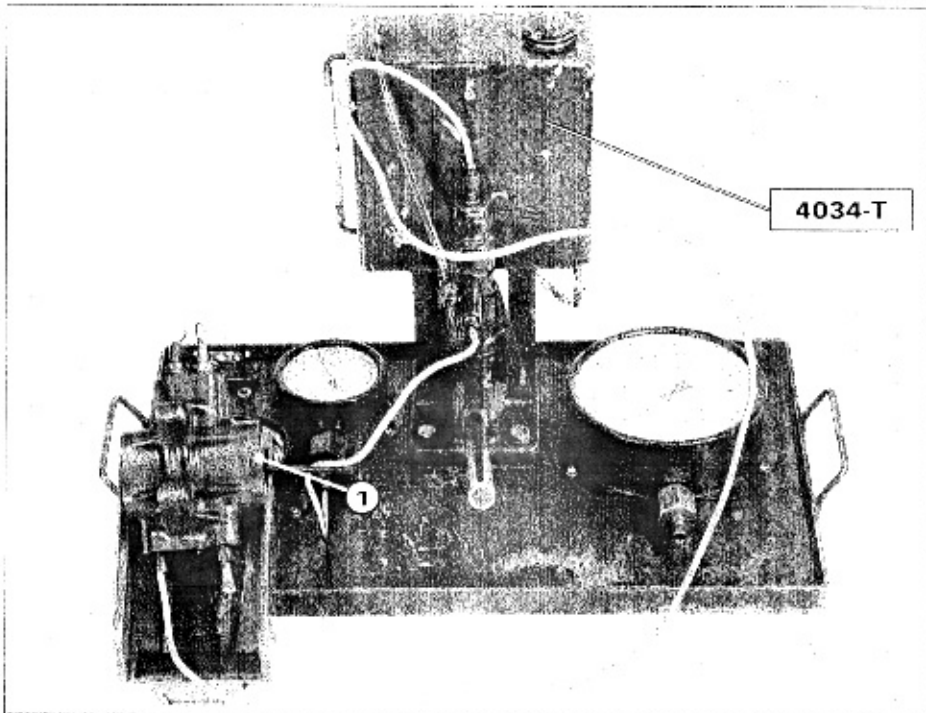
Let op: gebruik de leidingrubbers altijd één keer. Een stukje rubber kan de werking van de begrenzer verstoren.



10

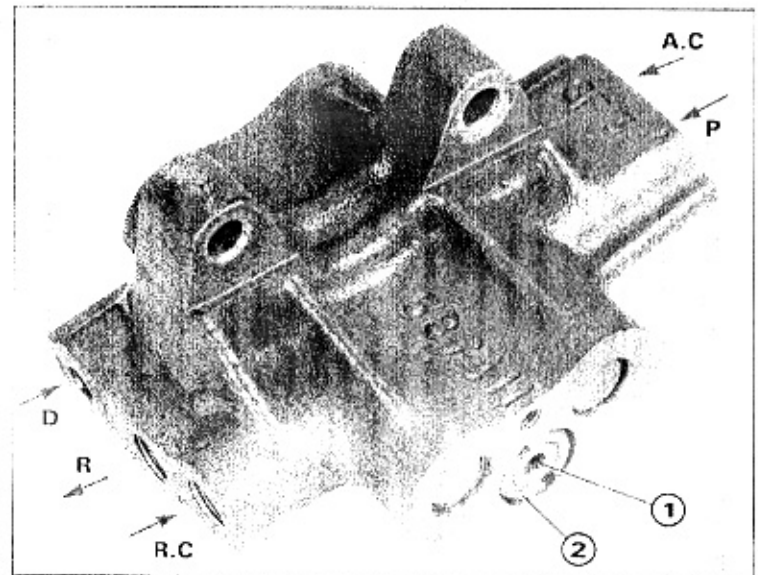
XM  
444-3/1

7

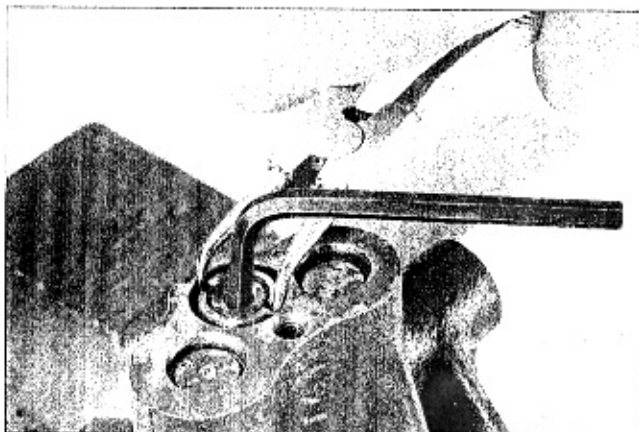


SY 24 C2

92-259



92-251



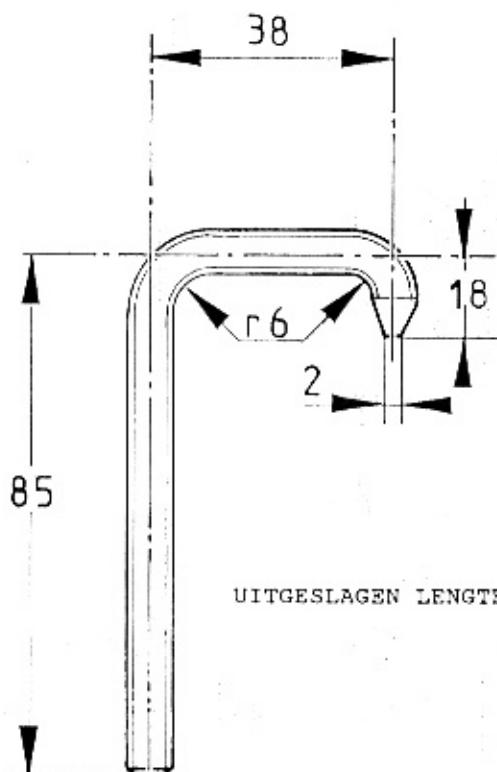
III

92-256

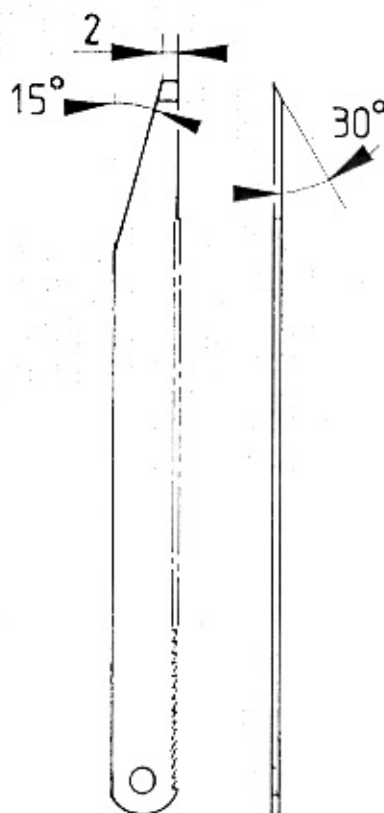


MR 630- 64/80

Detail A

UITGESLAGEN LENGTE  $\approx$  133STALEN SCHROEFDRAADSPIL  $\varnothing$  M7

Detail B

LENGTE  $\approx$  120Materiaal: BLAUW STAAL; 1 mm  
(WILLEKEURIG ZAAGBLAD)

Detail C

